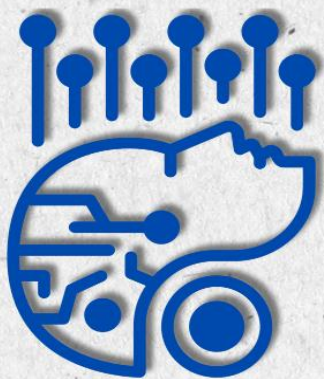


CIENCIA Y DESCUBRIMIENTO

Revista Científica Multidisciplinaria



ISSN 3073-1232
Año: 2024
Volumen: 2
Número: 1
ene-mar

**IMPACTO DE LA ENSEÑANZA
REMOTA EN LA INCLUSIÓN DE
ESTUDIANTES CON DISCAPACIDAD**

**IMPACT OF REMOTE LEARNING ON
THE INCLUSION OF STUDENTS WITH
DISABILITIES.**

Alexandra Vanessa Zurita Minango
<https://orcid.org/0009-0007-2032-8053>
vanessa.zurita@educacion.gob.ec
Universidad Técnica Particular de Loja
Quito - Ecuador



Recibido: 05/01/2024

Aceptado: 03/02/2024

Publicado: 02/03/2024

Impacto de la enseñanza remota en la inclusión de estudiantes con discapacidad.

Impact of remote learning on the inclusion of students with disabilities.

Autor:

Alexandra Vanessa Zurita Minango

<https://orcid.org/0009-0007-2032-8053>

vanessa.zurita@educacion.gob.ec

Universidad Técnica Particular de Loja
Quito – Ecuador



Resumen

La enseñanza remota ha transformado el acceso a la educación para estudiantes con discapacidad, al tiempo que plantea desafíos importantes para la inclusión. Esta investigación tiene como objetivo analizar cómo la educación a distancia afecta la inclusión y participación de estos estudiantes, enfocándose en identificar tanto las barreras como las oportunidades que este formato educativo presenta. La metodología empleada fue de tipo descriptivo, utilizando un diseño de investigación mixta. La población del estudio estuvo compuesta por estudiantes con discapacidades físicas, sensoriales y cognitivas en niveles de educación básica y bachillerato. Se aplicaron encuestas a los estudiantes y entrevistas a docentes y familias para obtener una comprensión más profunda de sus experiencias y necesidades. También se utilizaron observaciones de las plataformas y recursos educativos disponibles para los estudiantes. Los resultados indican que, aunque la enseñanza remota permite una mayor flexibilidad en cuanto a horarios y ubicaciones, existen barreras significativas relacionadas con el acceso a tecnología adecuada, la disponibilidad de recursos adaptados y la capacitación del personal docente en estrategias inclusivas. Los estudiantes que cuentan con equipos y programas especializados, como lectores de pantalla o software de aprendizaje adaptativo, mostraron mayor participación y logros en comparación con aquellos que no disponen de estas herramientas. Se concluyó, que la inclusión de estudiantes con discapacidad en entornos de enseñanza remota requiere una adaptación de recursos y estrategias específicas para cubrir las necesidades individuales. La investigación subraya la importancia de políticas educativas que garanticen acceso equitativo a la tecnología y formación especializada para el personal docente, lo cual es esencial para mejorar la inclusión en un contexto de educación a distancia.

Palabras clave: Inclusión, Enseñanza remota, Discapacidad, Educación a distancia, Accesibilidad.



Abstract

Remote teaching has transformed access to education for students with disabilities while posing significant challenges to inclusion. This research aims to analyze how distance education affects the inclusion and participation of these students, focusing on identifying both the barriers and opportunities presented by this educational format. The methodology used was descriptive, with a mixed research design. The study population consisted of students with physical, sensory, and cognitive disabilities at basic education and high school levels. Surveys were conducted with students, and interviews were held with teachers and families to gain a deeper understanding of their experiences and needs. Observations of the platforms and educational resources available to students were also made. The results indicate that, although remote teaching allows greater flexibility regarding schedules and locations, there are significant barriers related to access to appropriate technology, the availability of adapted resources, and teacher training in inclusive strategies. Students who have access to specialized equipment and programs, such as screen readers or adaptive learning software, showed higher participation and achievement compared to those without these tools. It was concluded that the inclusion of students with disabilities in remote teaching environments requires adaptation of resources and specific strategies to meet individual needs. The research highlights the importance of educational policies that ensure equitable access to technology and specialized training for teaching staff, which is essential for enhancing inclusion in a distance learning context.

Keywords: Inclusion, Remote teaching, Disability, Distance education, Accessibility.



Introducción

La inclusión educativa ha sido un tema fundamental en la agenda de políticas educativas a nivel mundial durante las últimas décadas, con un enfoque especial en garantizar que los estudiantes con discapacidad accedan a oportunidades educativas equitativas. Diversas investigaciones han documentado las barreras a las que se enfrentan estos estudiantes en entornos educativos tradicionales, resaltando la importancia de implementar medidas de apoyo que promuevan un aprendizaje inclusivo (Bernal Párraga, et al., 2024). En este contexto, la introducción de la enseñanza remota ha transformado de manera significativa el acceso a la educación, ofreciendo tanto nuevas oportunidades como desafíos adicionales para los estudiantes con necesidades educativas especiales.

Estudios como los de Lino Tigrero, et al., (2024) han demostrado que los estudiantes con discapacidad se benefician de ambientes de aprendizaje flexibles y de adaptaciones específicas que permiten una mayor personalización en la enseñanza. Sin embargo, la enseñanza remota ha introducido variables adicionales, como la dependencia de la tecnología y la necesidad de recursos accesibles en el hogar, que pueden complicar la experiencia educativa de estos estudiantes (González, et al., 2022). Es en este contexto donde la presente investigación pretende analizar específicamente cómo la educación a distancia afecta la inclusión y participación de estudiantes con discapacidad.

La accesibilidad es un tema clave en la educación inclusiva, y estudios previos han resaltado la importancia de las herramientas tecnológicas para mejorarla. Investigaciones de Paredes Córdova, (2024) muestran que los dispositivos tecnológicos y el software adaptativo pueden facilitar el aprendizaje de los estudiantes con discapacidades sensoriales y motoras en entornos presenciales. No obstante, en entornos de enseñanza remota, el acceso a estos dispositivos depende de factores económicos y del entorno familiar, lo cual limita su efectividad. Esta investigación examina cómo la falta de recursos tecnológicos adecuados afecta a la participación de los estudiantes en la enseñanza remota.



Además, estudios realizados por Román, et al., (2024) señalan que el aprendizaje en línea, aunque brinda oportunidades de personalización, también plantea riesgos de aislamiento social y desconexión, especialmente para estudiantes con discapacidades. Esta investigación se conecta con estos hallazgos al explorar las experiencias de los estudiantes en situaciones de aislamiento y su impacto en la motivación y el desempeño académico. Se analizarán además las estrategias implementadas por los docentes para mantener la comunicación y el sentido de comunidad en un entorno de aprendizaje remoto.

La capacitación docente en metodologías inclusivas es otro aspecto crucial en el contexto de la enseñanza remota. Estudios de Torres, et al., (2023) han demostrado que la formación específica en inclusión mejora la capacidad de los docentes para adaptar sus prácticas a estudiantes con necesidades diversas. Sin embargo, la transición a la enseñanza remota requiere de habilidades adicionales, como la capacidad de utilizar tecnologías de asistencia y de crear materiales accesibles en línea. En esta investigación, se examina la preparación del personal docente y cómo su capacitación afecta directamente la calidad de la inclusión en entornos de aprendizaje remoto.

Por otro lado, las barreras tecnológicas representan un reto significativo en la enseñanza remota. Investigaciones como las de Mora, et al., (2024) indican que la brecha digital afecta de manera desproporcionada a los estudiantes con discapacidad, especialmente a aquellos de bajos ingresos. Este estudio analizará la relación entre el acceso a la tecnología y la inclusión de estos estudiantes, evaluando cómo la falta de recursos tecnológicos impacta su participación y logros académicos.

Los factores familiares también desempeñan un papel crítico en la educación remota de los estudiantes con discapacidad. Estudios de Nomberto Saldaña, (2024), han documentado que la participación y el apoyo de la familia son esenciales para el éxito académico en entornos remotos, donde la supervisión constante y la gestión del aprendizaje en casa son necesarias. En este trabajo se explora cómo el nivel de involucramiento de las familias influye en la experiencia educativa de los estudiantes con discapacidad, y se identifican estrategias efectivas para mejorar la colaboración entre padres y educadores.



La motivación y el bienestar emocional de los estudiantes también son aspectos importantes a considerar. Investigaciones como las de Navarro Granados, (2024) han encontrado que la falta de interacción social en entornos de enseñanza remota puede llevar a sentimientos de aislamiento y desmotivación en estudiantes con necesidades especiales. Este estudio se relaciona con estos hallazgos al explorar cómo los factores emocionales y sociales influyen en el aprendizaje remoto y cómo se pueden implementar estrategias para promover el bienestar emocional.

Asimismo, el uso de software y plataformas de aprendizaje adaptativas ha sido destacado por estudios recientes (Flores & García, 2023) como una herramienta fundamental para el aprendizaje de estudiantes con discapacidad en línea. Este estudio examina la efectividad de dichos recursos en el contexto de la enseñanza remota, analizando las experiencias de estudiantes que disponen de software adaptativo frente a aquellos que carecen de este tipo de recursos. Se busca evaluar cómo estas herramientas influyen en la inclusión y en los logros académicos de los estudiantes.

Por ello, la necesidad de políticas educativas inclusivas en el contexto de la educación remota es un tema ampliamente abordado en investigaciones recientes. Estudios de UNESCO, (2021) subrayan la importancia de implementar políticas que garanticen la equidad en el acceso a la tecnología y a los recursos educativos. Este trabajo investiga cómo las políticas actuales afectan la inclusión de estudiantes con discapacidad en entornos de enseñanza remota y propone recomendaciones para mejorar la equidad en el acceso a la educación digital.

En tal sentido, esta investigación no solo aporta datos empíricos sobre los desafíos y oportunidades de la enseñanza remota para estudiantes con discapacidad, sino que también ofrece un análisis comparativo de diversas estrategias de inclusión que se han probado en distintos contextos. Con un enfoque integral, el estudio busca sentar las bases para desarrollar prácticas y políticas que promuevan una educación inclusiva en un mundo cada vez más digitalizado.



Accesibilidad tecnológica en la enseñanza remota

Señala Ramos, (2024), el acceso a la tecnología es un componente clave para la inclusión en la educación remota, especialmente para estudiantes con discapacidad. Sin embargo, una de las barreras más significativas en el contexto de la enseñanza a distancia es la brecha digital, que afecta principalmente a estudiantes con limitaciones físicas, sensoriales o cognitivas. Aquellos que carecen de acceso a dispositivos especializados, como lectores de pantalla, teclados adaptados o software de apoyo, enfrentan desafíos adicionales para poder participar en igualdad de condiciones. La carencia de tecnología adecuada, sumada a una infraestructura de internet insuficiente en algunas zonas, dificulta el proceso educativo y limita la capacidad de estos estudiantes para acceder al contenido y participar en actividades en línea.

Además, la accesibilidad va más allá de contar con dispositivos; también implica la disponibilidad de plataformas y recursos adaptados a diversas discapacidades. Las herramientas y recursos educativos en línea, como programas de reconocimiento de voz o sistemas de lectura automática, son esenciales para facilitar el aprendizaje de estos estudiantes. Sin embargo, la ausencia de recursos adaptados limita la inclusión y refuerza la necesidad de contar con políticas y apoyo gubernamental que aseguren que todos los estudiantes puedan acceder a la educación en línea sin restricciones. Esto incluye la inversión en tecnologías accesibles y programas de subsidios para estudiantes de bajos ingresos que requieren dispositivos especiales.

Capacitación docente en estrategias inclusivas

La transición a la enseñanza remota ha puesto de manifiesto la necesidad de que los docentes estén capacitados en metodologías inclusivas y en el uso de tecnologías adaptativas (Tovar Díaz, et al., 2023). Muchos educadores enfrentan desafíos para implementar estrategias de inclusión en entornos digitales debido a la falta de experiencia en el uso de herramientas tecnológicas accesibles o en la adaptación de contenidos para estudiantes con necesidades específicas. La formación en inclusión y en herramientas digitales especializadas no siempre es



parte de los programas de capacitación, lo que genera una brecha en las habilidades docentes para atender adecuadamente a los estudiantes con discapacidad en clases remotas.

Además, la capacitación en estrategias inclusivas debe estar acompañada de programas de actualización continua para que los docentes se mantengan al día con las innovaciones tecnológicas y pedagógicas. Las investigaciones han demostrado que los docentes que reciben formación en educación inclusiva son más efectivos en crear entornos de aprendizaje donde todos los estudiantes se sienten valorados y apoyados. Así, la capacitación docente en estrategias de enseñanza remota inclusiva es esencial para mejorar el acceso, la participación y el rendimiento académico de los estudiantes con discapacidad, ya que promueve un ambiente donde cada estudiante puede desarrollarse plenamente.

Barreras sociales y emocionales en la enseñanza remota

Las barreras sociales y emocionales representan un obstáculo importante para los estudiantes con discapacidad en entornos de enseñanza remota, ya que la interacción limitada con compañeros y docentes puede afectar su motivación y bienestar emocional (Ruz Fuenzalida, 2021). En un entorno virtual, los estudiantes con discapacidad corren el riesgo de experimentar aislamiento social, lo que puede impactar negativamente su autoestima y su percepción de pertenencia. La falta de interacción cara a cara y de actividades grupales puede reducir el sentido de comunidad, aumentando el riesgo de que estos estudiantes se sientan desconectados y menos involucrados en su aprendizaje.

Asimismo, el apoyo emocional y social, que en un contexto presencial suele ser proporcionado por compañeros y docentes, es fundamental para el bienestar general de los estudiantes con discapacidad. Los programas de enseñanza remota deben incluir iniciativas que promuevan la interacción social y el apoyo emocional, como grupos de apoyo en línea, sesiones de tutoría y oportunidades para la colaboración entre estudiantes. Implementar estrategias de aprendizaje colaborativo en entornos virtuales puede ayudar a mitigar los efectos de la falta de



interacción social y crear una experiencia educativa más inclusiva y motivadora para todos los estudiantes.

Políticas educativas para la inclusión en la enseñanza remota

Las políticas educativas juegan un papel crucial en garantizar la inclusión de estudiantes con discapacidad en la enseñanza remota, ya que establecen los lineamientos y recursos necesarios para que todos los estudiantes puedan participar plenamente en el sistema educativo (Bocchio, 2020). Estas políticas deben abordar áreas como el acceso a la tecnología, la capacitación docente en inclusión y el desarrollo de plataformas accesibles. En el contexto de la educación remota, se requiere un marco normativo que asegure la equidad en el acceso a dispositivos tecnológicos y conectividad, especialmente para estudiantes con discapacidad que dependen de estos recursos para su aprendizaje.

Por otro lado, la implementación de políticas inclusivas en el ámbito educativo remoto implica también la creación de estándares de accesibilidad y el monitoreo de su cumplimiento en las instituciones. Las políticas educativas deben promover el desarrollo de contenidos adaptados y accesibles para una amplia variedad de discapacidades, así como establecer mecanismos de evaluación que permitan medir el nivel de inclusión en entornos virtuales. La regulación de estas políticas es fundamental para asegurar que la educación remota sea realmente inclusiva, permitiendo a los estudiantes con discapacidad un acceso igualitario a oportunidades de aprendizaje y desarrollo personal.

Metodología

Se optó por un enfoque mixto que combina métodos cuantitativos y cualitativos, permitiendo un análisis amplio y profundo de los efectos de la enseñanza remota en la inclusión de estudiantes con discapacidad. Este enfoque es adecuado para abordar tanto la recopilación de datos numéricos como la interpretación de experiencias y percepciones subjetivas, lo que facilita una comprensión integral del fenómeno en estudio. La investigación es de tipo descriptivo, con el



objetivo de identificar y analizar las barreras y oportunidades que presenta la educación remota para este grupo de estudiantes, brindando una visión clara de su impacto en la inclusión.

El diseño de la investigación es no experimental y transversal, ya que se busca observar y analizar el estado actual de la inclusión de los estudiantes con discapacidad en entornos de enseñanza remota sin manipular las variables. La recopilación de datos se realizó a través de cuestionarios estructurados aplicados a los estudiantes, con el fin de obtener información cuantitativa sobre el acceso a la tecnología, recursos adaptados y experiencias personales. Además, se llevaron a cabo entrevistas semi-estructuradas con docentes y familias de los estudiantes, lo cual permitió profundizar en los aspectos cualitativos de sus experiencias y necesidades en relación con la enseñanza remota.

El procedimiento para la recolección de datos incluyó la identificación de la población objetivo, conformada por estudiantes con discapacidades físicas, sensoriales y cognitivas en niveles de educación básica y media. Posteriormente, se realizaron contactos con los docentes y familias, explicando los objetivos y procedimientos de la investigación, asegurando la confidencialidad y el consentimiento informado de los participantes. Los cuestionarios y entrevistas fueron diseñados para recopilar tanto datos específicos sobre el uso de tecnologías y accesibilidad, como percepciones y experiencias relacionadas con la inclusión en el entorno remoto.

Los datos cuantitativos fueron analizados mediante estadística descriptiva para obtener una visión general de la accesibilidad y los logros académicos. Paralelamente, los datos cualitativos de las entrevistas fueron interpretados a través de análisis temático, identificando patrones y categorías relevantes que enriquecieron la comprensión de los desafíos y oportunidades en la inclusión de estudiantes con discapacidad en la educación a distancia.



Resultado

Tabla 1

Acceso a tecnología y recursos adaptados en estudiantes con discapacidad

Recurso	Estudiantes con acceso (%)	Estudiantes sin acceso (%)
Computadora/Laptop	68%	32%
Conexión a Internet	75%	25%
Software de aprendizaje adaptativo	40%	60%
Lector de pantalla (para discapacidad visual)	30%	70%
Herramientas de comunicación para sordos (subtítulos, intérprete)	25%	75%

Fuente: Elaboración propia.

El análisis de los datos indica que un 68% de los estudiantes con discapacidad tiene acceso a una computadora o laptop, mientras que el 32% carece de estos dispositivos, lo cual limita sus posibilidades de inclusión en entornos de enseñanza remota. Un 75% de los estudiantes tiene conexión a Internet, pero el 25% restante presenta dificultades de acceso, lo cual representa una barrera significativa para participar en clases en línea. En cuanto a los recursos específicos para sus necesidades, solo el 40% de los estudiantes tiene acceso a software adaptativo, y la proporción disminuye al 30% para los lectores de pantalla y al 25% para herramientas de comunicación para estudiantes sordos. Esto evidencia la falta de recursos accesibles y adaptados para estudiantes con discapacidades sensoriales y cognitivas.

Tabla 2

Nivel de participación y logros académicos según tipo de recurso

Tipo de recurso	Alta participación (%)	Logros académicos altos (%)
Software adaptativo	85%	80%
Sin software adaptativo	50%	45%
Lector de pantalla	75%	70%
Sin lector de pantalla	40%	35%

Fuente: Elaboración propia.

Los estudiantes que cuentan con recursos adaptativos presentan una mayor participación y logros académicos en comparación con aquellos que no disponen de ellos. Aquellos que utilizan



software adaptativo registran un 85% de alta participación en actividades remotas y un 80% de logros académicos altos, mientras que estos indicadores bajan al 50% y 45%, respectivamente, en estudiantes sin acceso a software adaptativo. Similarmente, los estudiantes que tienen lectores de pantalla muestran un 75% de alta participación y un 70% de logros académicos, en contraste con el 40% y 35% en estudiantes sin este recurso. Esto sugiere que los recursos adaptados son cruciales para mejorar la inclusión y el rendimiento académico en un entorno de enseñanza remota.

Tabla 3

Percepción de docentes y familias sobre la inclusión en la enseñanza remota

Aspecto evaluado	Alta satisfacción (%)	Baja satisfacción (%)
Adaptabilidad del currículo	60%	40%
Capacitación docente en inclusión	45%	55%
Accesibilidad de plataformas	50%	50%

Fuente: Elaboración propia.

Los docentes y familias evaluaron diversos aspectos relacionados con la inclusión en la enseñanza remota. Un 60% de los participantes expresa satisfacción con la adaptabilidad del currículo, mientras que el 40% considera que necesita mejoras para atender mejor a los estudiantes con discapacidad. Solo el 45% percibe que los docentes cuentan con la capacitación adecuada en estrategias de inclusión, reflejando una necesidad de mayor formación especializada. Además, el 50% de los encuestados considera que las plataformas educativas son accesibles, mientras que el otro 50% identifica barreras de accesibilidad que dificultan la participación equitativa de los estudiantes.

Discusión

Los resultados obtenidos de los cuestionarios y entrevistas indican que, aunque la enseñanza remota ofrece una flexibilidad invaluable para muchos estudiantes con discapacidad, las barreras tecnológicas continúan siendo un desafío crucial. En particular, la falta de acceso a dispositivos adecuados y a Internet de calidad está dificultando que muchos estudiantes participen de manera efectiva en las clases virtuales. Como se observó, solo un 68% de los estudiantes tiene acceso a computadoras portátiles, lo que deja a un porcentaje significativo sin la infraestructura



básica para seguir el ritmo de las clases en línea. Además, la limitación en el acceso a software de aprendizaje adaptativo y herramientas especializadas, como lectores de pantalla, pone de manifiesto la necesidad urgente de políticas que fomenten la equidad en el acceso a la tecnología, particularmente para estudiantes con discapacidades sensoriales y cognitivas.

Por otro lado, los datos también revelan que los estudiantes que tienen acceso a estos recursos específicos presentan mejores niveles de participación y logros académicos. Aquellos que disponen de software adaptativo y lectores de pantalla muestran un mayor grado de implicación en las actividades remotas y un rendimiento académico más alto en comparación con aquellos que no tienen acceso a estas herramientas. Estos hallazgos sugieren que, más allá de la disponibilidad de la tecnología básica, el uso de recursos educativos adaptados es fundamental para que los estudiantes con discapacidad puedan superar las barreras inherentes al formato de enseñanza remota, mejorando tanto su participación como sus resultados académicos.

Las entrevistas realizadas con docentes y familias también han arrojado datos interesantes, especialmente en lo que respecta a la capacitación de los docentes en estrategias inclusivas. Si bien un porcentaje significativo de docentes expresa la necesidad de recibir más formación sobre cómo adaptar el currículo y las metodologías a las necesidades de los estudiantes con discapacidad, el acceso a la capacitación no es uniforme. Un 55% de los docentes considera que aún carecen de los conocimientos adecuados para implementar prácticas inclusivas en el aula virtual, lo que implica que la preparación profesional es otro aspecto clave a mejorar en la enseñanza remota para garantizar una inclusión efectiva.

Conclusiones

Se concluye, que la investigación ha demostrado que la enseñanza remota puede ser una herramienta poderosa para la inclusión de estudiantes con discapacidad, pero solo si se abordan adecuadamente las barreras tecnológicas y pedagógicas que estos enfrentan. El acceso a recursos tecnológicos adecuados, como computadoras, conexión a Internet, y herramientas de software adaptativo, es crucial para permitir una participación equitativa de los estudiantes con discapacidad



en la educación a distancia. Los estudiantes que disponen de estos recursos muestran una mayor participación y logros académicos, lo que resalta la importancia de proveer los medios necesarios para una enseñanza remota inclusiva.

Sin embargo, los resultados también muestran que aún existen desafíos significativos en cuanto a la equidad en el acceso a la tecnología. Aunque la mayoría de los estudiantes tiene acceso a dispositivos básicos y a Internet, la falta de recursos especializados sigue siendo una barrera importante. Además, la capacitación docente en estrategias inclusivas es otro aspecto que requiere atención urgente. La formación especializada de los docentes, con énfasis en el uso de herramientas adaptativas y metodologías inclusivas, es esencial para mejorar la calidad de la educación remota y garantizar que los estudiantes con discapacidad puedan aprovechar al máximo las oportunidades educativas ofrecidas.

Por último, los resultados sugieren que, para lograr una verdadera inclusión en la enseñanza remota, se deben implementar políticas educativas que aseguren la disponibilidad de recursos adaptados y la capacitación continua del personal docente. Las instituciones educativas, junto con los gobiernos y otras organizaciones, deben trabajar conjuntamente para crear un entorno educativo que sea accesible para todos los estudiantes, independientemente de sus capacidades. Esto permitirá no solo la inclusión, sino también el éxito académico de los estudiantes con discapacidad en la modalidad de enseñanza remota.

Referencias

- Bernal Párraga, A., Medina Marino, P., Cholango Tenemaza, E., Zamora Franco, A., Zamora Franco, C., & López Sánchez, I. (2024). Educación especial en metodologías de discapacidad múltiple intelectual y física: Un enfoque inclusivo. *Ciencia Latina Revista Científica Multidisciplinar*, 8(3), 3229-3248. https://doi.org/10.37811/cl_rcm.v8i3.11544.
- Bocchio, M. (2020). El futuro llegó hace rato: pandemia y escolaridad remota en sectores populares de Córdoba, Argentina. *Revista Internacional de Educación para la Justicia Social*, 9(3e).



Flores Vivar, J., & García Peñalvo, F. (2023). *La vida algorítmica de la educación: Herramientas y sistemas de inteligencia*. Desafíos y retos de las redes sociales en el ecosistema de la comunicación: McGraw-Hill.

González Sandoval, H., Almanzar Curiel, A., Valadez Gill, L., & Monroy Luna, F. (2022). Cursos presenciales versus cursos virtuales en época de pandemia. Experiencia de aprendizaje para la educación superior. *Revista UNIMAR*, 40(1), 185-201. DOI: <https://doi.org/10.31948/Rev.unimar/unimar40-1-art10>.

Lino Tigrero, A., Martillo Navarrete, M., Loaiza Dávila, L., & Maqueira Caraballo, G. (2024). Programa de enseñanza inclusiva del lanzamiento de la bala a estudiantes con discapacidad intelectual en la clase de Educación Física. *Digital Publisher CEIT*, 511-526, <http://doi.org/10.33386/593dp.2024.5.2615>.

Mora Gómez, C., Bonilla Murcia, M., Ortiz Güiza, E., Restrepo Álape, L., García Saavedra, Y., Bernal Castillo, E., . . . Prado, S. (2024). *Educa+TIC*. Ibagué-Tolima, Colombia: Universidad del Tolima.

Navarro Granados, M. (2024). Innovación social e investigación pedagógica para la mejora de la calidad educativa. *Dykinson eBook*, 166.

Nomberto Saldaña, L. (2024). *Estudio de caso del acompañamiento familiar en estudiantes con dificultades de aprendizaje en una escuela pública de Lima, 2024*. Lima - Perú: Universidad Cesar Vallejo.

Paredes Córdova, L. (2024). *Diseño de entornos digitales de aprendizajes para estudiantes con necesidades específicas a nivel de básica superior de la Unidad Educativa El Porvenir*. Sangolquí - Ecuador: Tecnológico Universitario Rumiñahui.

Ramos Mendoza, J. (2024). *Enseñanza remota desde la accesibilidad tecnológica en los estudiantes de una universidad privada de Chíncha, 2024*. Lima: Universidad César Vallejo.



- Román Gil, C., Gamarra Vilela, J., Vallejo Martínez, M., Pisfil Llontop, F., & Alegría Bernal, C. (2024). *Epistemología, Ética, Educación e Inteligencia Artificial*. Jipijapa, Ecuador: ALEMA Casa Editora-Editorial Internacional S.A.S.D.
- Ruz Fuenzalida, C. (2021). Educación virtual y enseñanza remota de emergencia en el contexto de la educación superior técnico-profesional: posibilidades y barreras. *Saberes educativos*, 28-143.
- Torres Paz, L., Granados Barretos, J., Torres Lozada, E., Bustamante Cerna, D., & Hernández Fernández, B. (2023). Enfoque de la inclusión de estudiantes con discapacidad en la Formación Inicial Docente de Educación Física en el Perú. *Retos. Nuevas tendencias en educación física, deporte y recreación*, 962-968.
- Tovar Díaz, R., Galván Mendoza, M., González Martínez, L., Aguilar, D., & Salinas Mat, O. (2023). Proyecto académico. Propuesta de curso de capacitación docente en estrategias inclusivas. *Revista Holón*, 1 (3). pp. 51-65.
- UNESCO. (2021). *Desigualdades educativas en América Latina: tendencias, políticas y desafíos*. https://redclade.org/wp-content/uploads/CLADE_AmerLatina_Resumen_Educ-y-Desiguald_v2.pdf: UNESCO.